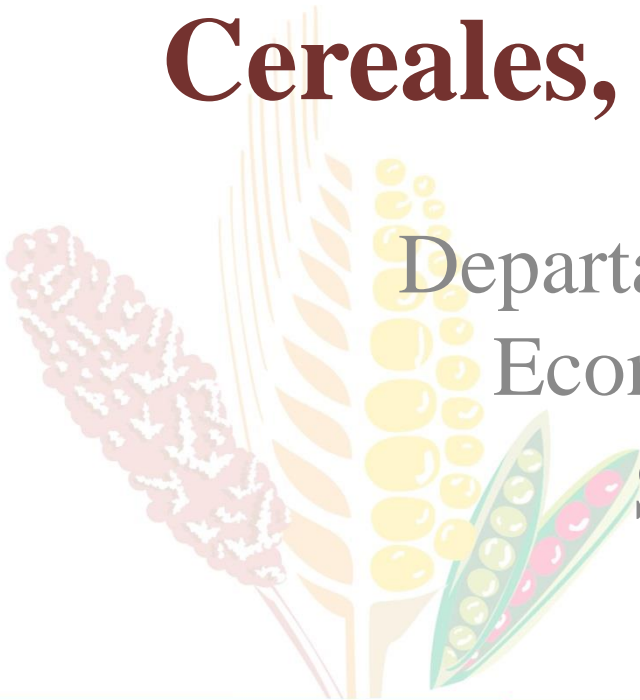


Situación del Sector Cereales, Leguminosas y Soya

Departamento de Información
Económica y Estadística

Septiembre 2017

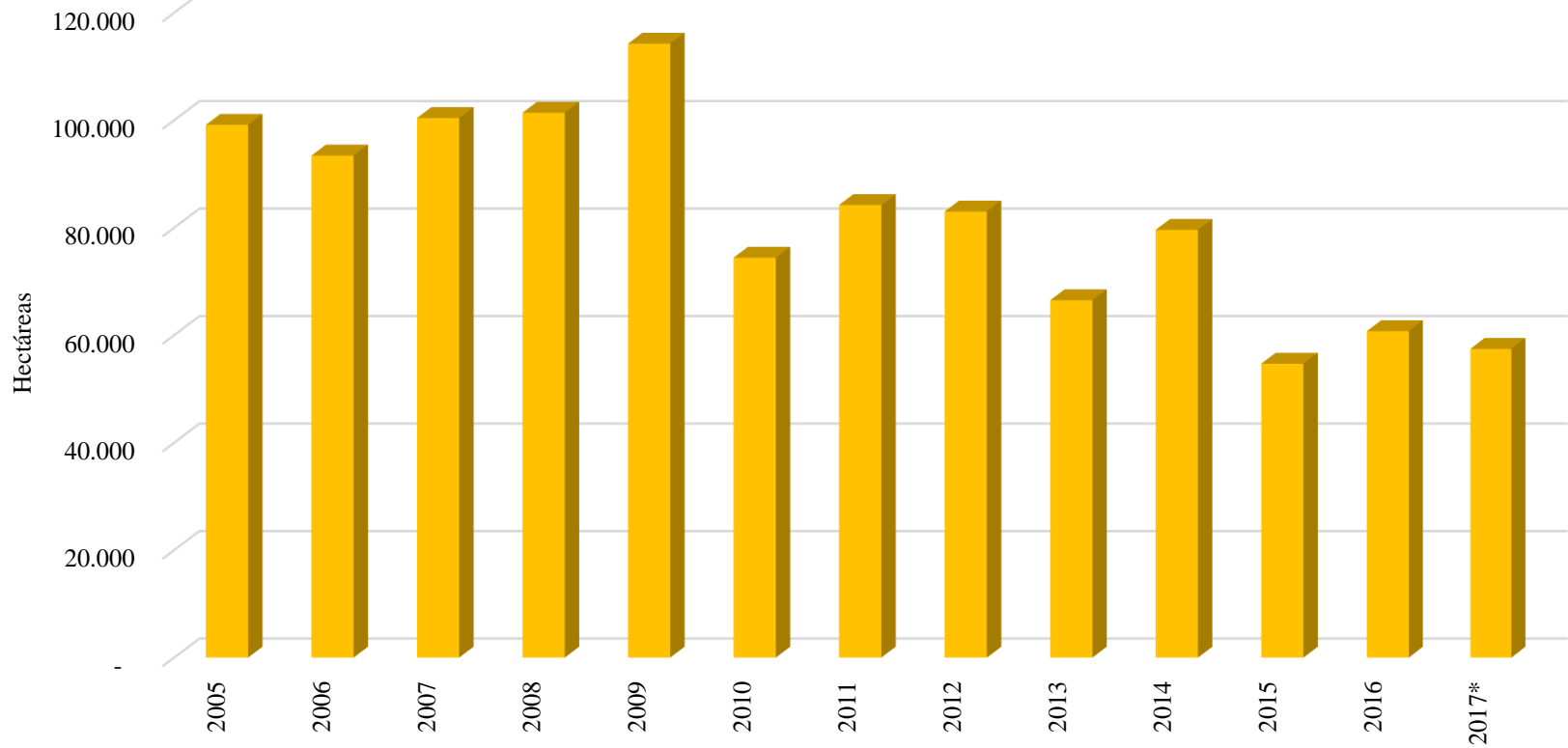


Situación Cereales



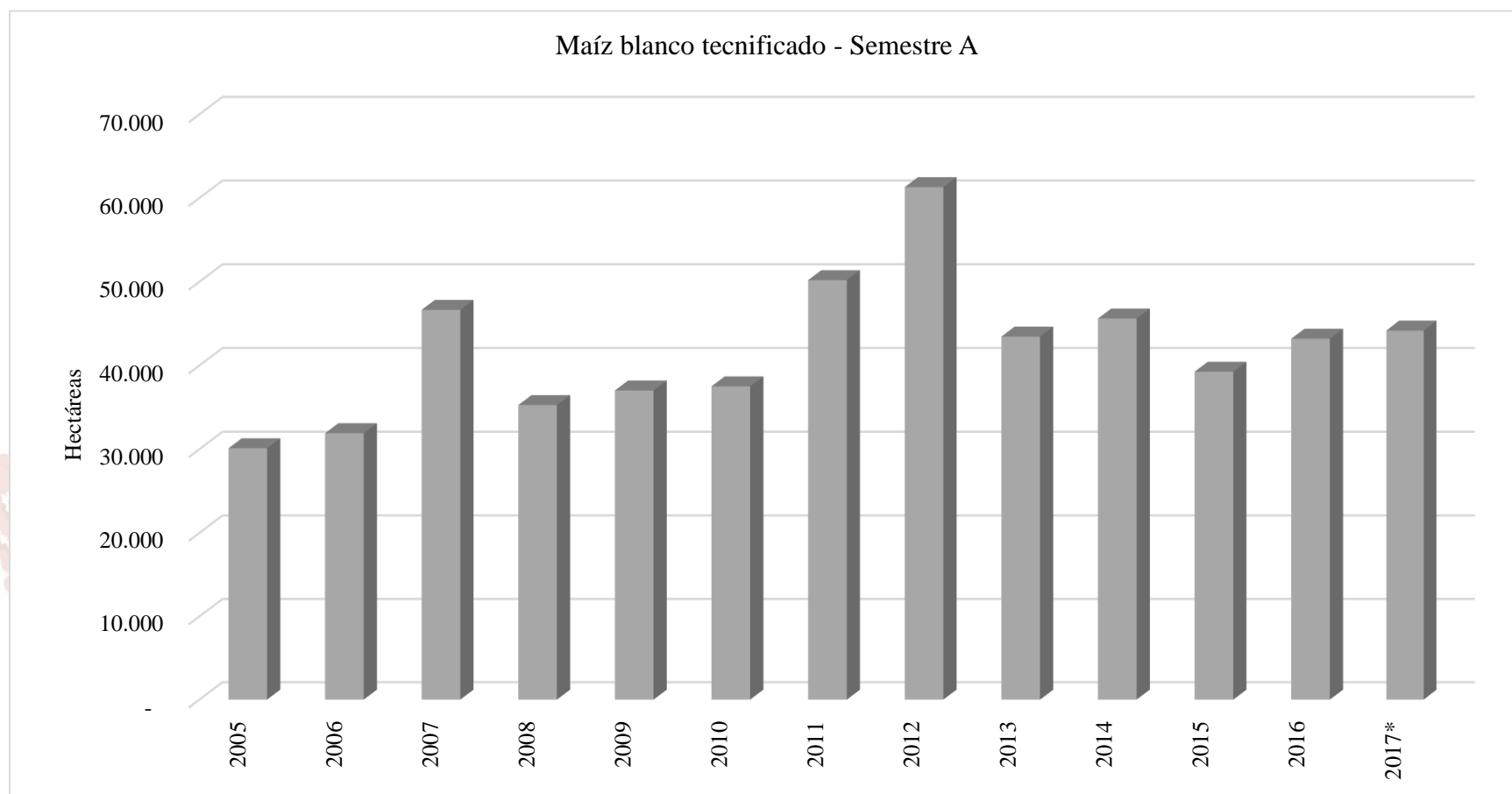
Comportamiento áreas sembradas maíz amarillo semestre A

Maíz amarillo tecnificado - Semestre A



*Área sembrada a junio

Comportamiento áreas sembradas maíz blanco semestre A



*Área sembrada a junio

Comportamiento áreas sembradas semestre A

Semestre A													
Maíz	2005	2006	2007	2008	2009	2010	2011	2012	2013	2014	2015	2016	2017*
Maíz Tecnificado	129.233	125.312	147.034	136.652	151.246	111.913	134.399	144.305	109.935	125.200	93.929	103.927	104.075
Maíz amarillo tecnificado	99.129	93.407	100.395	101.384	114.238	74.414	84.217	83.007	66.492	79.595	54.681	60.739	61.389
Maíz blanco tecnificado	30.104	31.905	46.639	35.268	37.008	37.499	50.182	61.298	43.443	45.605	39.248	43.188	42.686
Maíz Tradicional	138.811	142.127	153.462	144.104	137.397	119.124	116.150	136.702	115.952	114.648	85.975	116.626	105.301
Maíz amarillo tradicional	71.902	74.530	57.867	72.809	70.865	64.431	66.397	70.378	64.724	64.490	56.346	75.157	65.362
Maíz blanco tradicional	66.909	67.597	95.595	71.295	66.532	54.693	49.753	66.324	51.228	50.158	29.629	41.469	39.939
*Área sembrada a junio													
Semestre B													
Maíz	2005	2006	2007	2008	2009	2010	2011	2012	2013	2014	2015	2016	2017*
Maíz Tecnificado	104.364	88.794	112.618	102.360	105.658	91.021	127.989	116.223	111.006	109.737	88.443	114.491	-
Maíz amarillo tecnificado	81.387	65.762	74.204	70.850	67.912	55.128	78.922	70.697	68.923	70.041	60.970	77.238	-
Maíz blanco tecnificado	22.977	23.032	38.414	31.510	37.746	35.893	49.067	45.526	42.083	39.696	27.473	37.253	-
Maíz Tradicional	175.958	159.798	147.438	153.450	147.752	136.596	151.961	144.902	142.096	111.032	87.029	118.607	-
Maíz amarillo tradicional	106.907	73.810	73.701	88.070	78.077	72.802	80.232	74.183	68.699	58.508	49.982	63.757	-
Maíz blanco tradicional	69.051	85.988	73.737	65.380	69.675	63.794	71.729	70.719	73.397	52.524	37.047	54.850	-

*Producción a junio

Cupos contingentes de importación sin arancel con EE.UU (25 de septiembre de 2017)

Producto	Cupo total (Ton)	Cupo reservado (Ton)	Cupo utilizado a la fecha (Ton)	Cupo por utilizar (Ton)
Maíz Amarillo	2.680.191	0	2.680.191	0
Maíz Blanco	174.212	0	174.212	0
Sorgo	26.802	0	0	26.802
Fríjol	20.101	0	2.745,3	17.355,7

Fuente: DIAN

Contingente **agotado** el 12 de junio de 2017

Arancel vigente de:

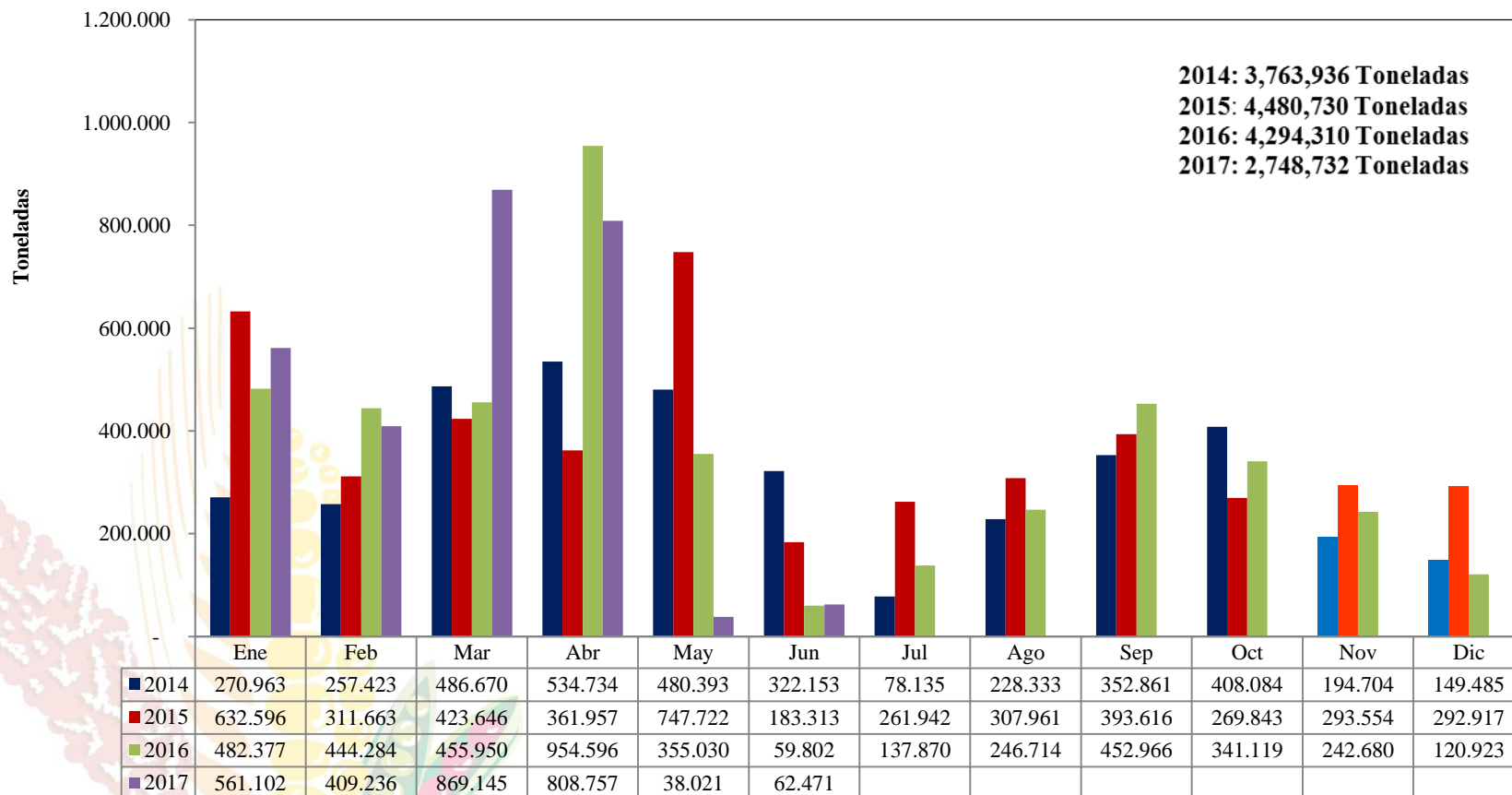
- 12,5% EE.UU
- 43,05% MERCOSUR

Contingente **agotado** el 17 de abril de 2017

Arancel vigente de:

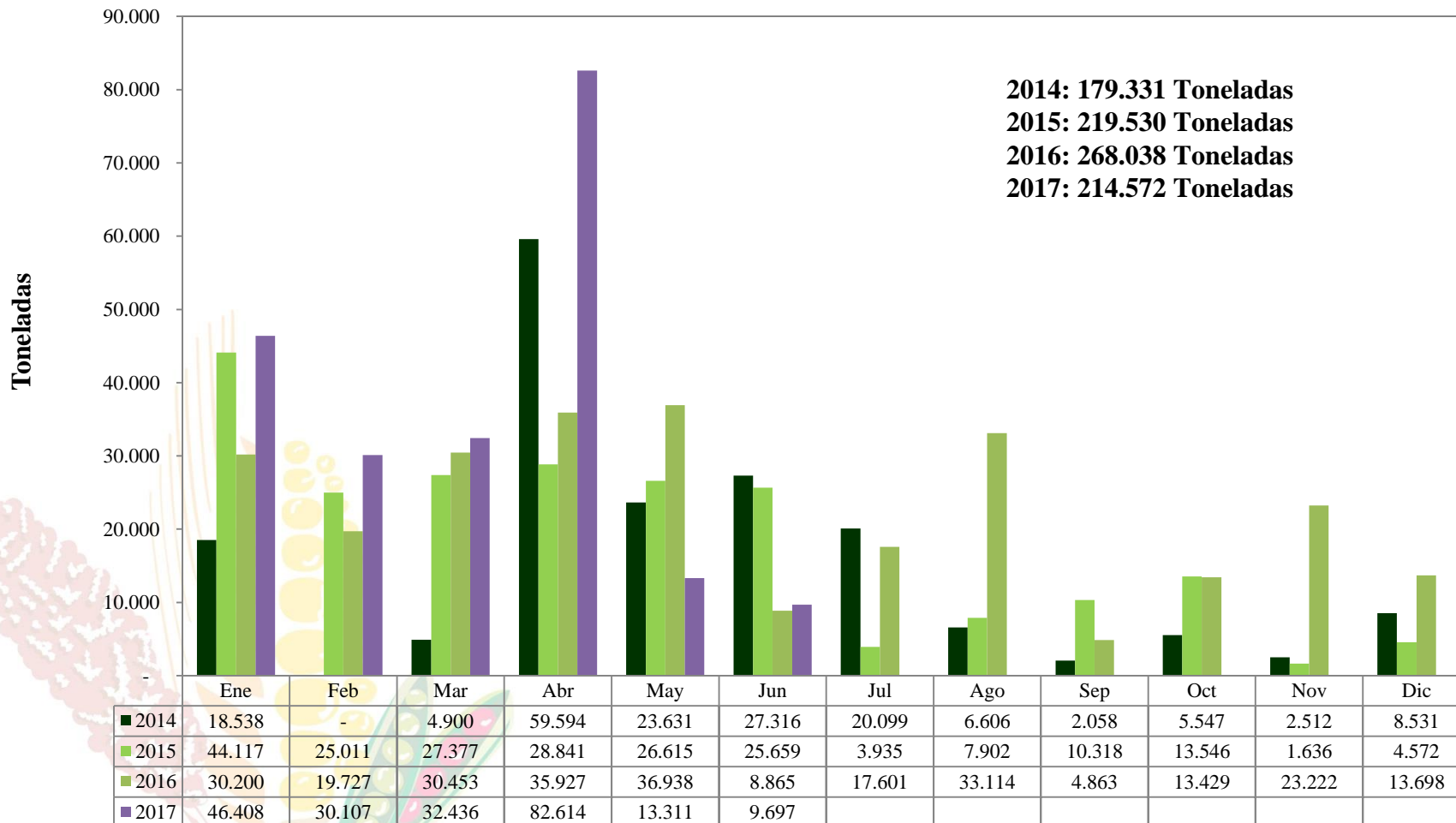
- 10% EE.UU

Comportamiento importaciones maíz amarillo



Fuente: DIAN

Comportamiento importaciones maíz blanco



Fuente: DIAN

Comportamiento de los Contratos más cercanos de Maíz amarillo en Bolsa de Chicago (CME) - Año 2017



Fuente: CME

Informe USDA Septiembre – Campaña 2017/18



Inventarios en EE.UU (en millones de toneladas)

USDA Septiembre	USDA Agosto	Promedio privados	USDA 2016/17	USDA 2015/16
59,3	57,74	55,12	59,7	44,12

Inventarios mundiales (en millones de toneladas)

USDA Septiembre	USDA Agosto	Promedio privados	USDA 2016/17	USDA 2015/16
202,47	200,87	200,74	228,61	213,86

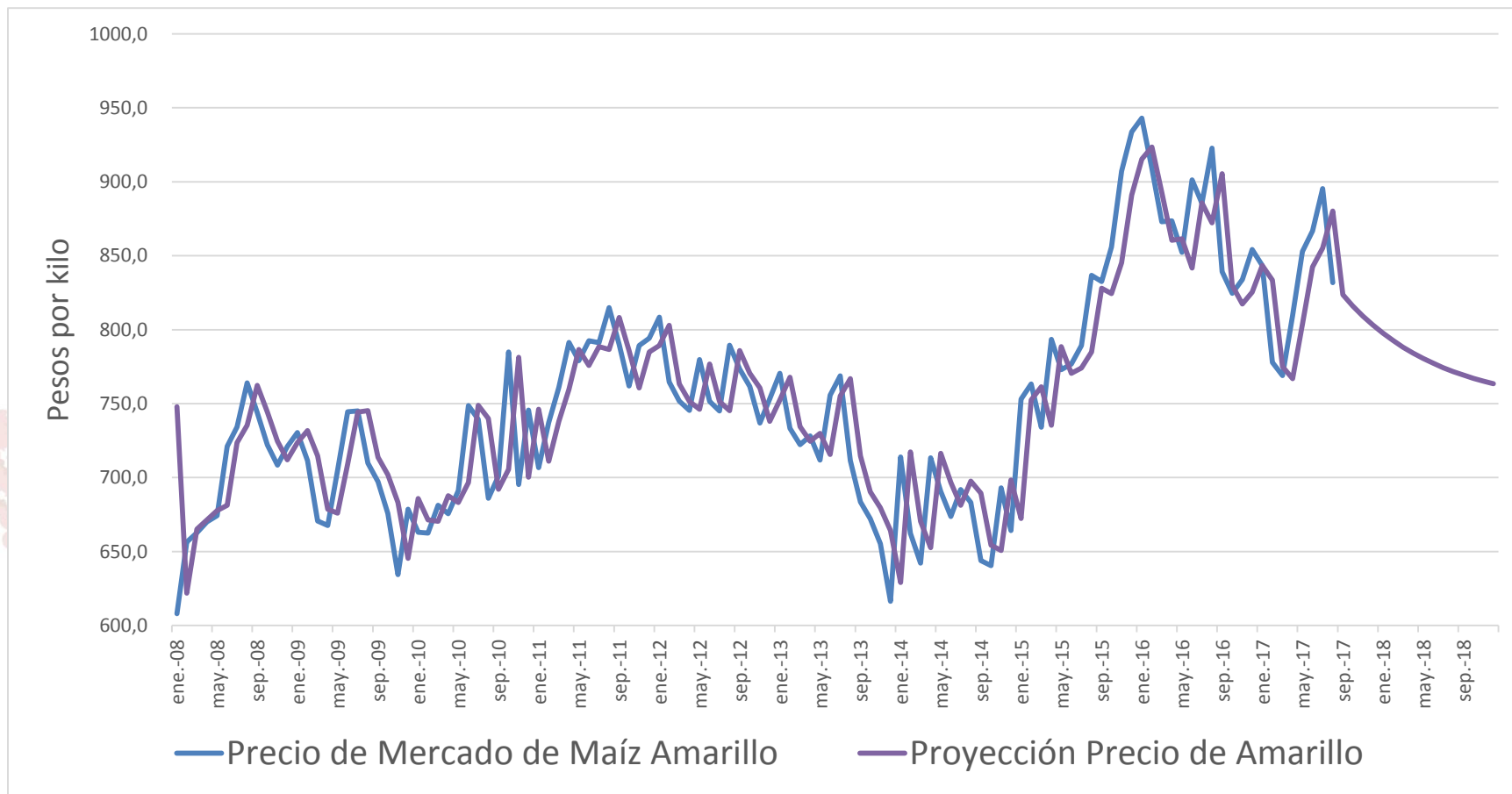
Producción en EE.UU (en millones de hectáreas)

USDA Septiembre	USDA Agosto	Promedio privados	USDA 2016/17	USDA 2015/16
360,3	359,5	356,5	384,78	

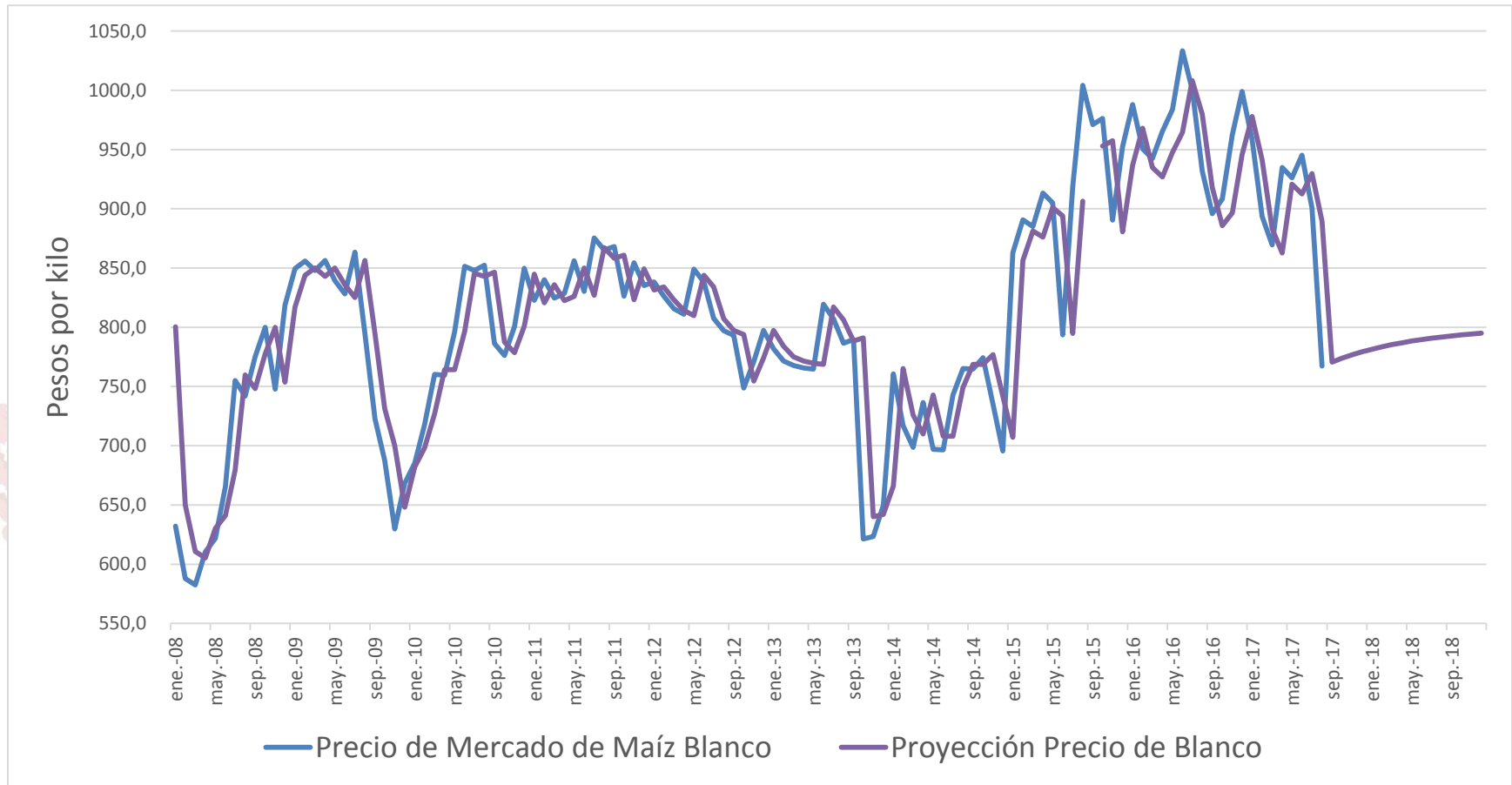
Estado de los cultivos de maíz en Estados Unidos por el USDA

- Se sembraron 36,42 millones de hectáreas, frente a 38,04 millones de hectáreas de 2016.
- Se confirma el inicio de la cosecha en un 5%.
- El USDA ponderó el 61% de los cultivos en estado bueno/excelente, pero por debajo del 74% del año anterior. Este dato es por encima del 60% previsto por el mercado.
- En Iowa y en Illinois, los principales Estados productores de granos gruesos, el USDA relevó en estado bueno/excelente el 60 y el 56%, frente al 83 y 85% de igual momento de 2016, respectivamente.
- Se estima un volumen de producción de 360,30 millones de toneladas, debido al incremento en la producción nacional por hectárea.
- Los inventarios para exportación se calculan en 57,74 millones de toneladas.

Proyección precio nacional de maíz amarillo

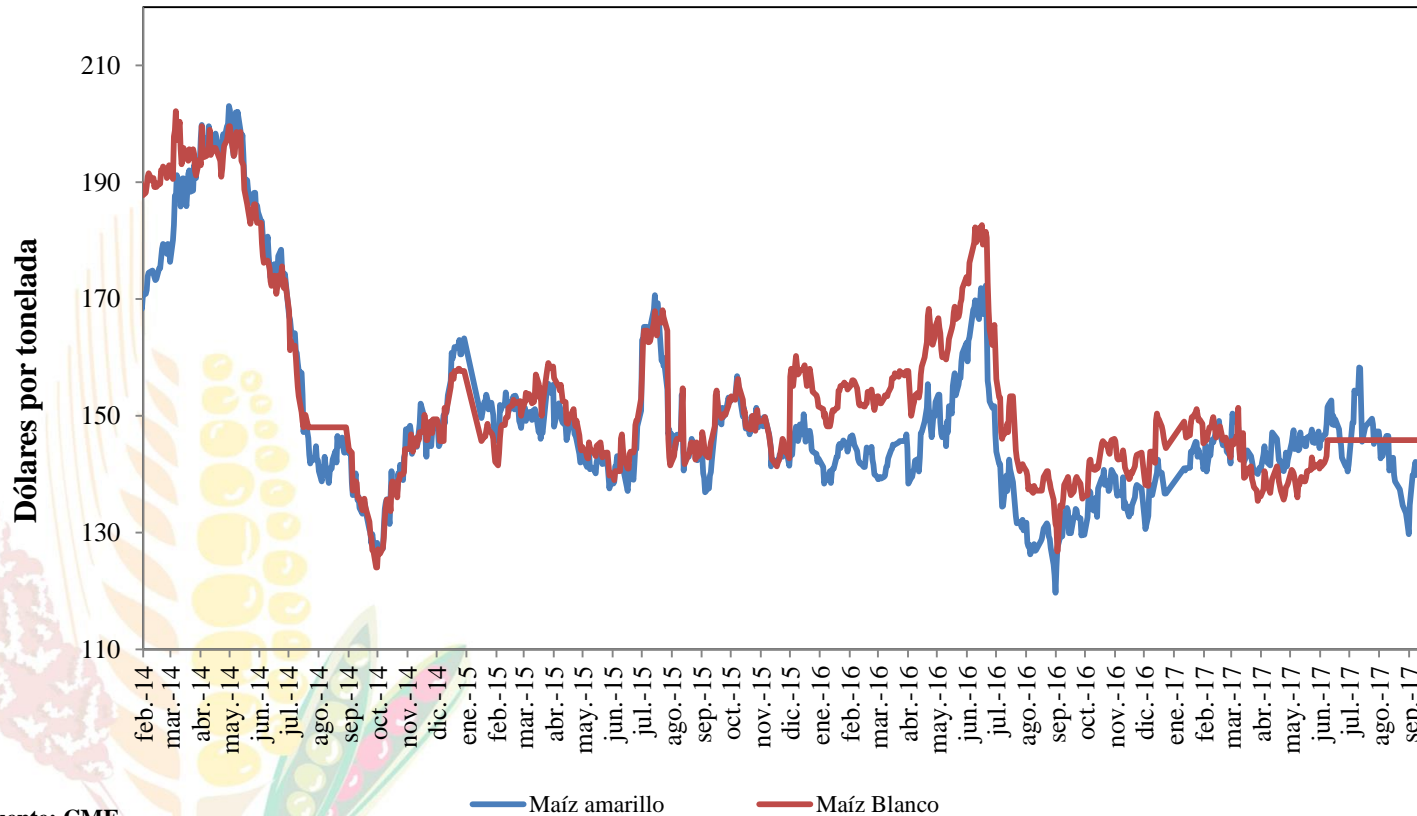


Proyección precio nacional de maíz blanco



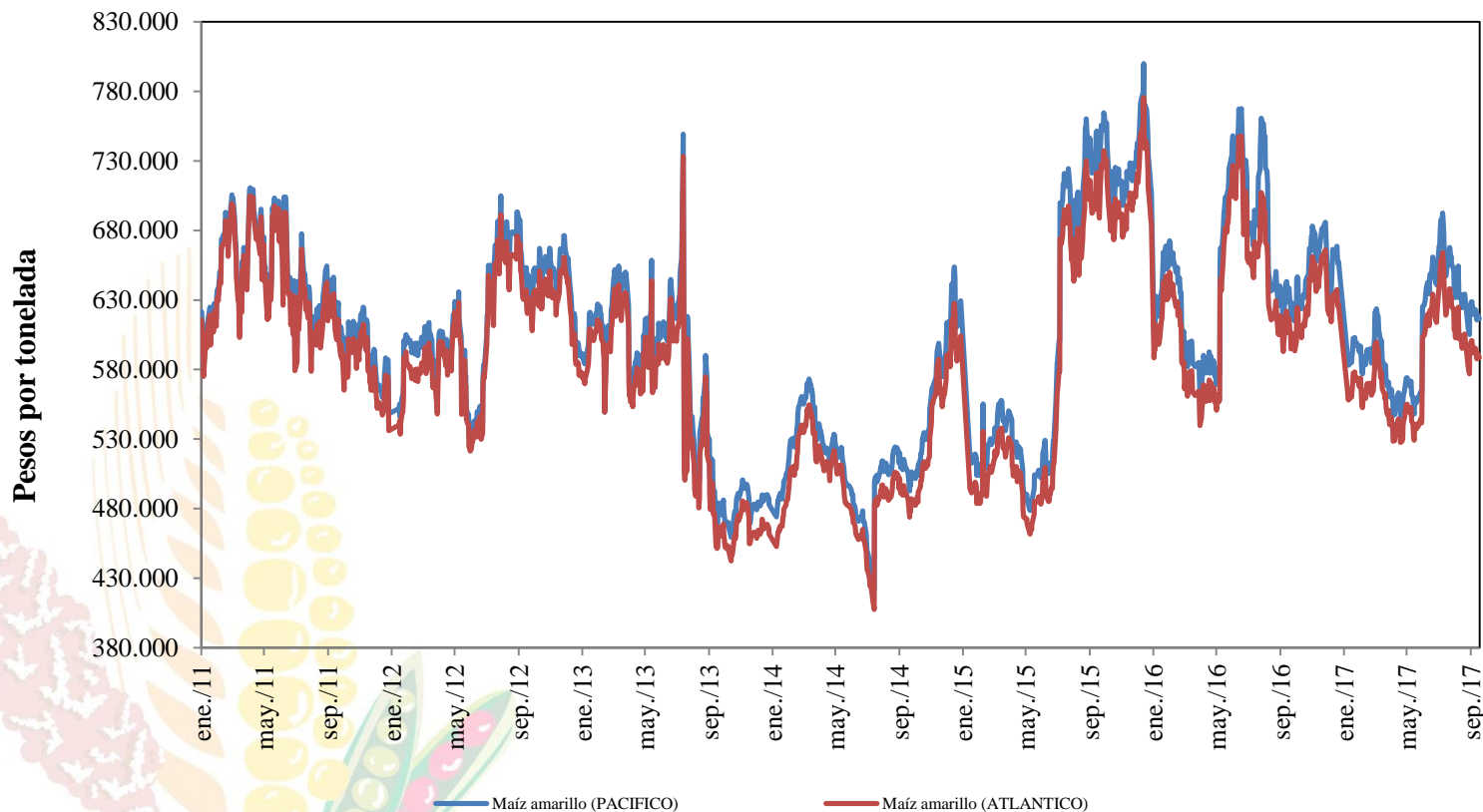
Comportamiento maíz chicao (febrero 2014 – septiembre 2017)

Precio Internacional Maíz Amarillo y Maíz Blanco



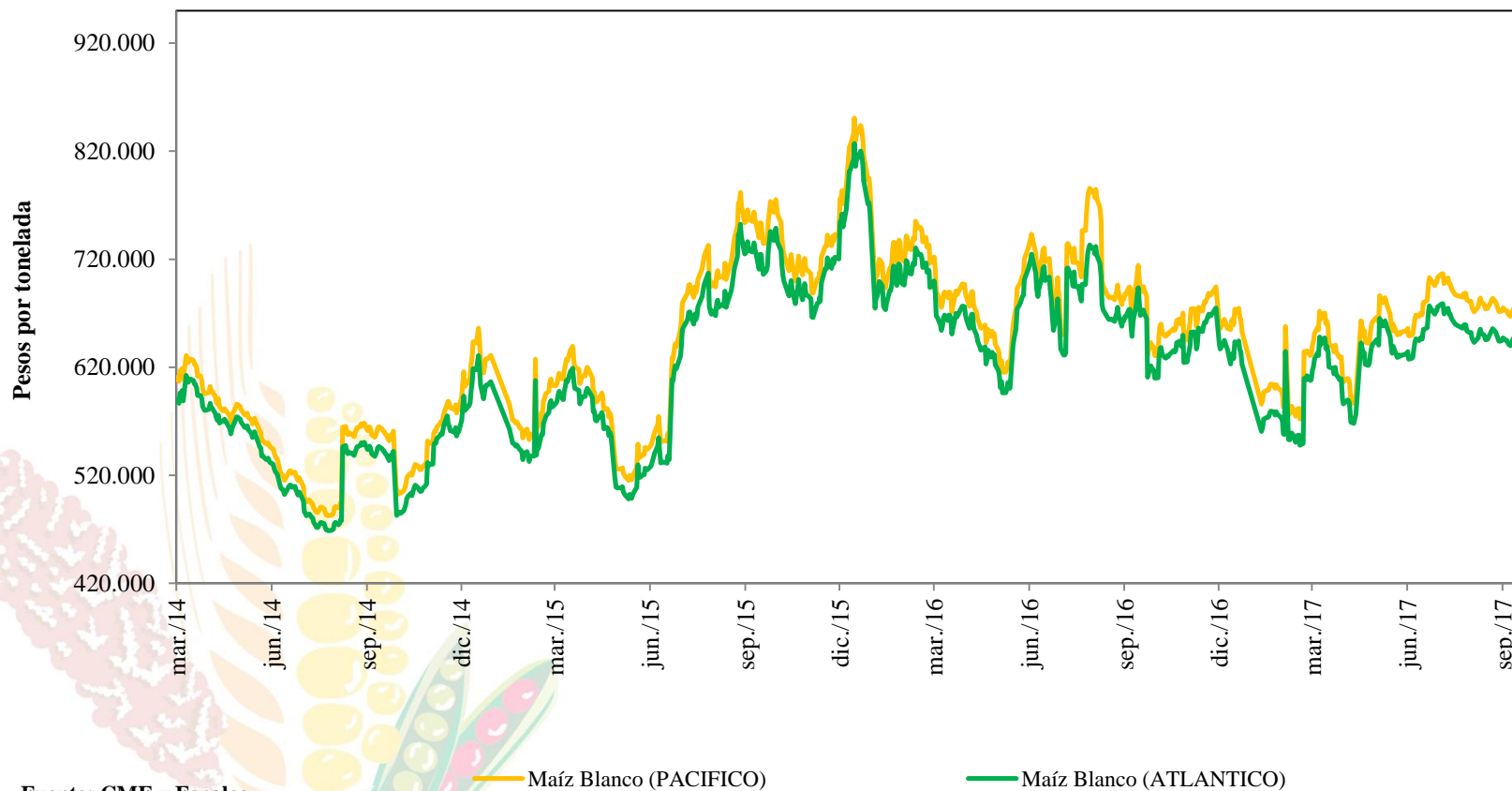
Fuente: CME

Costos de importación maíz amarillo puesto en puerto (enero 2011–septiembre 2017)



Fuente: CME y Fenalce

Costos de importación maíz blanco puesto en puerto (marzo 2014 – septiembre 2017)

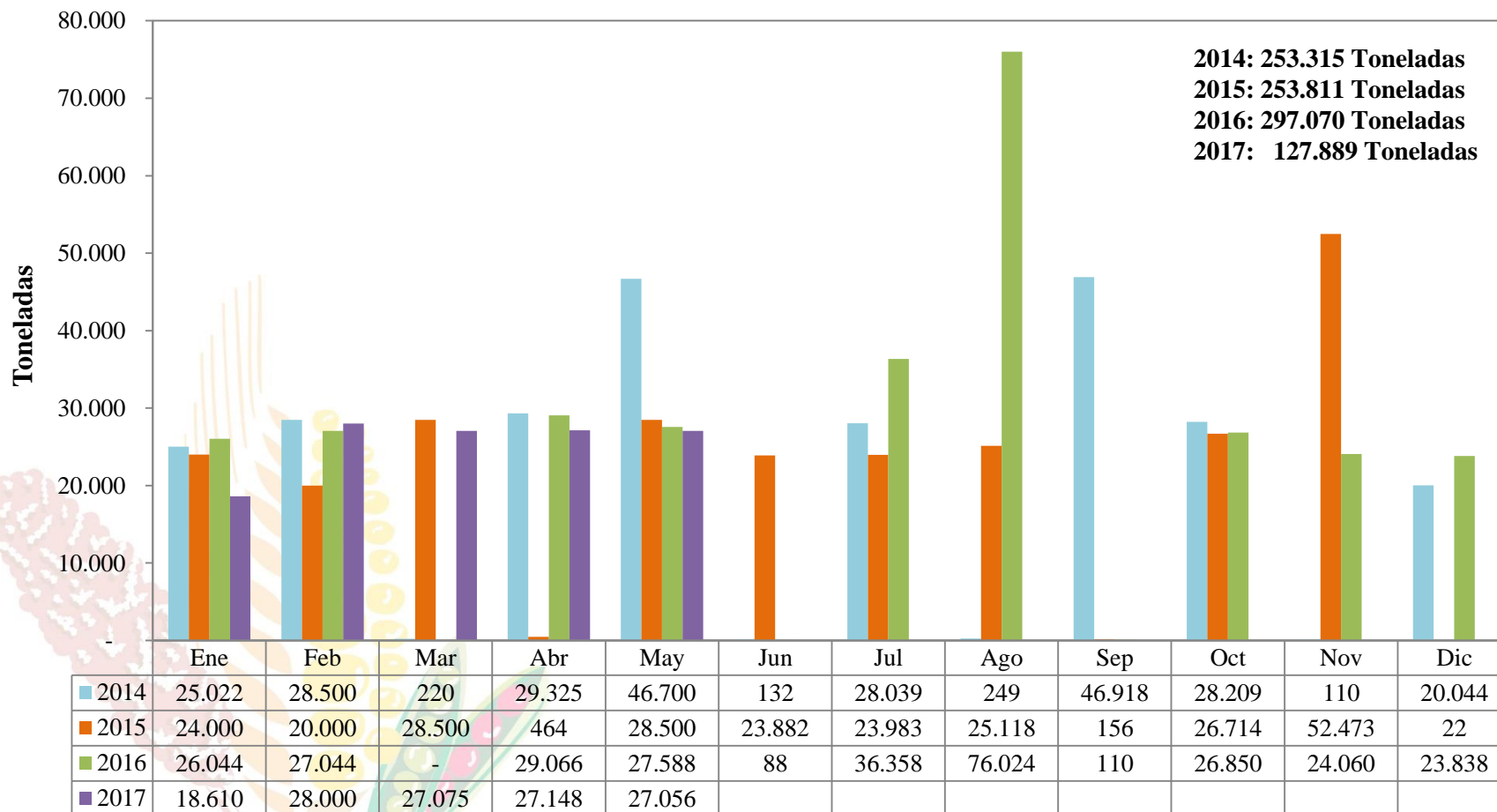


Fuente: CME y Fenalce

— Maíz Blanco (PACIFICO)

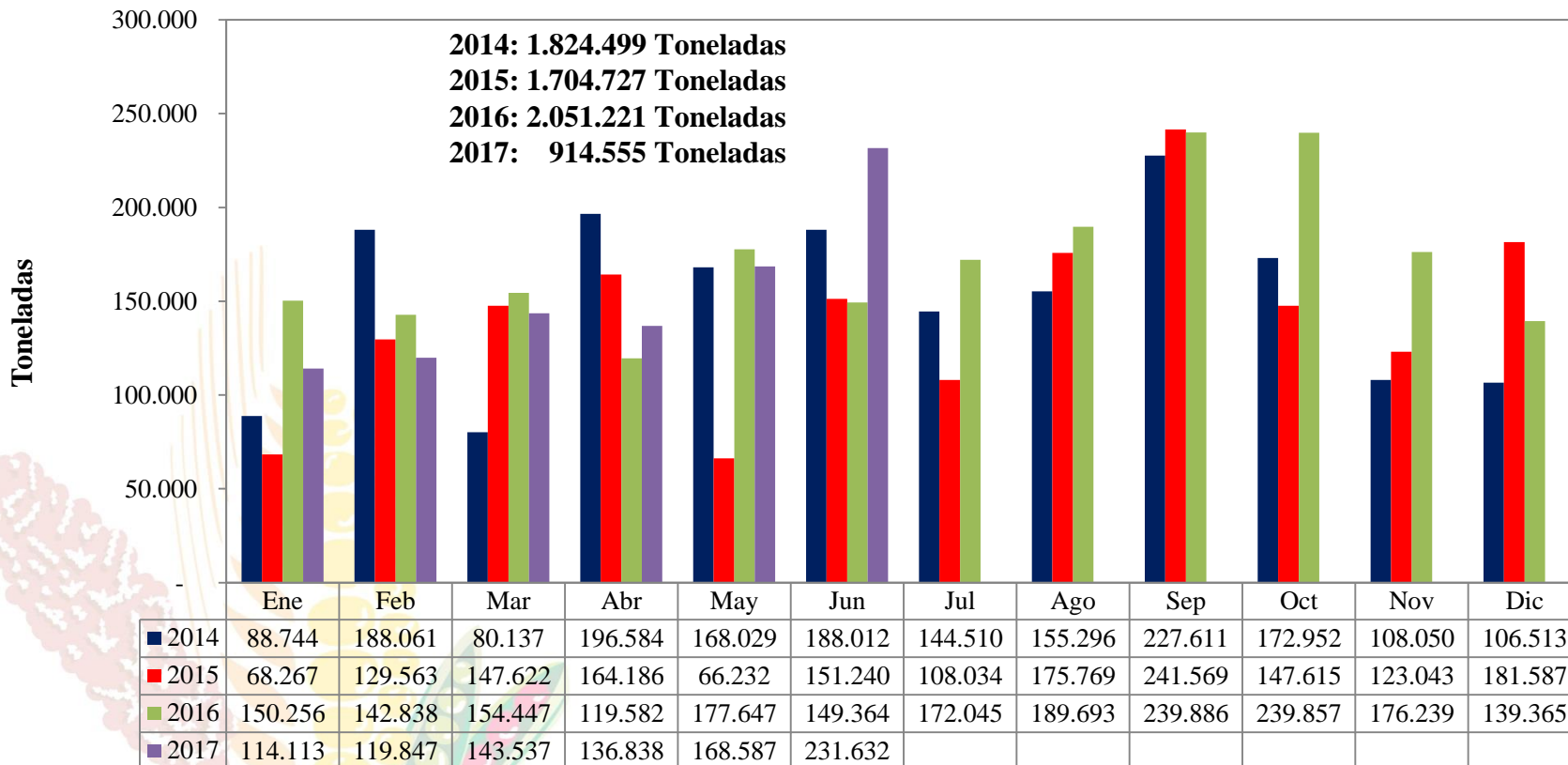
— Maíz Blanco (ATLANTICO)

Comportamiento importaciones cebada



Fuente: DIAN

Comportamiento importaciones trigo



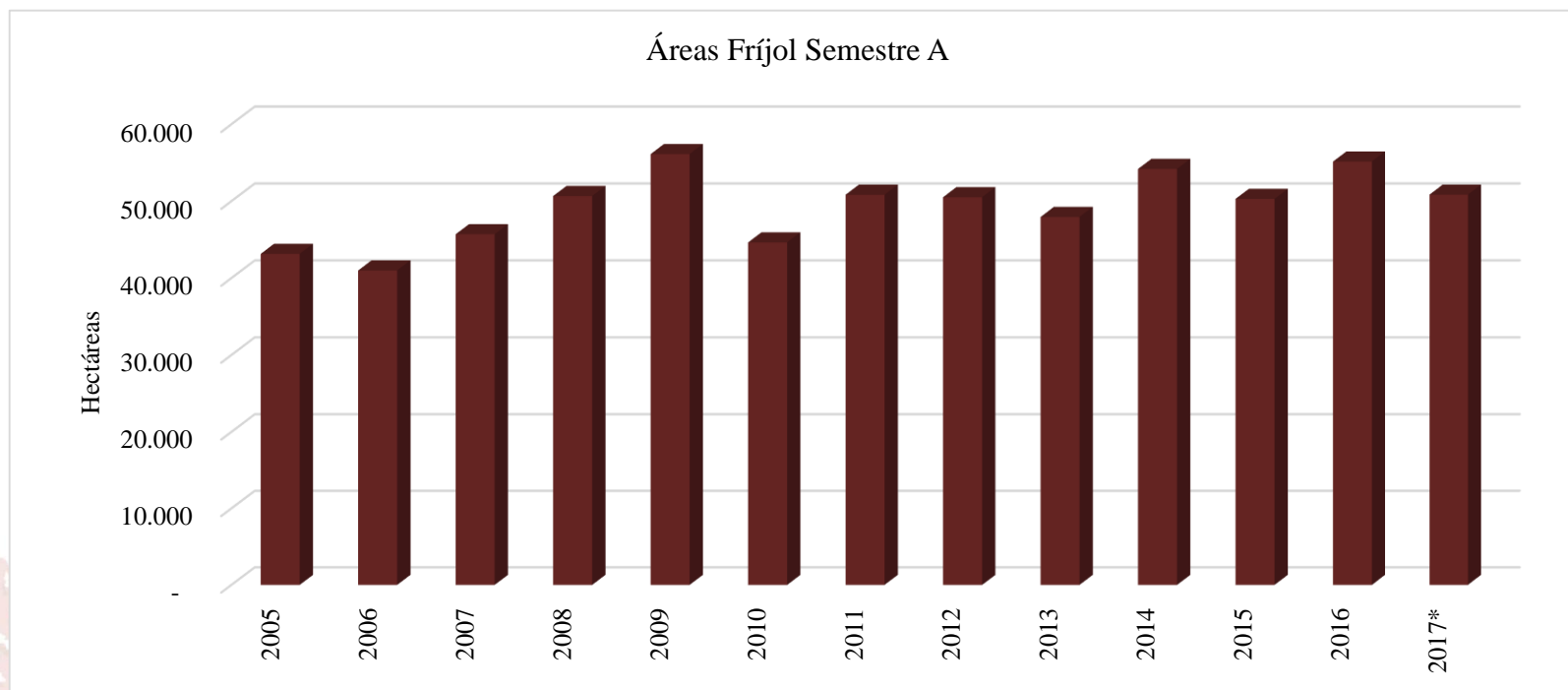
Fuente: DIAN

Situación Leguminosas

Tercer trimestre 2017



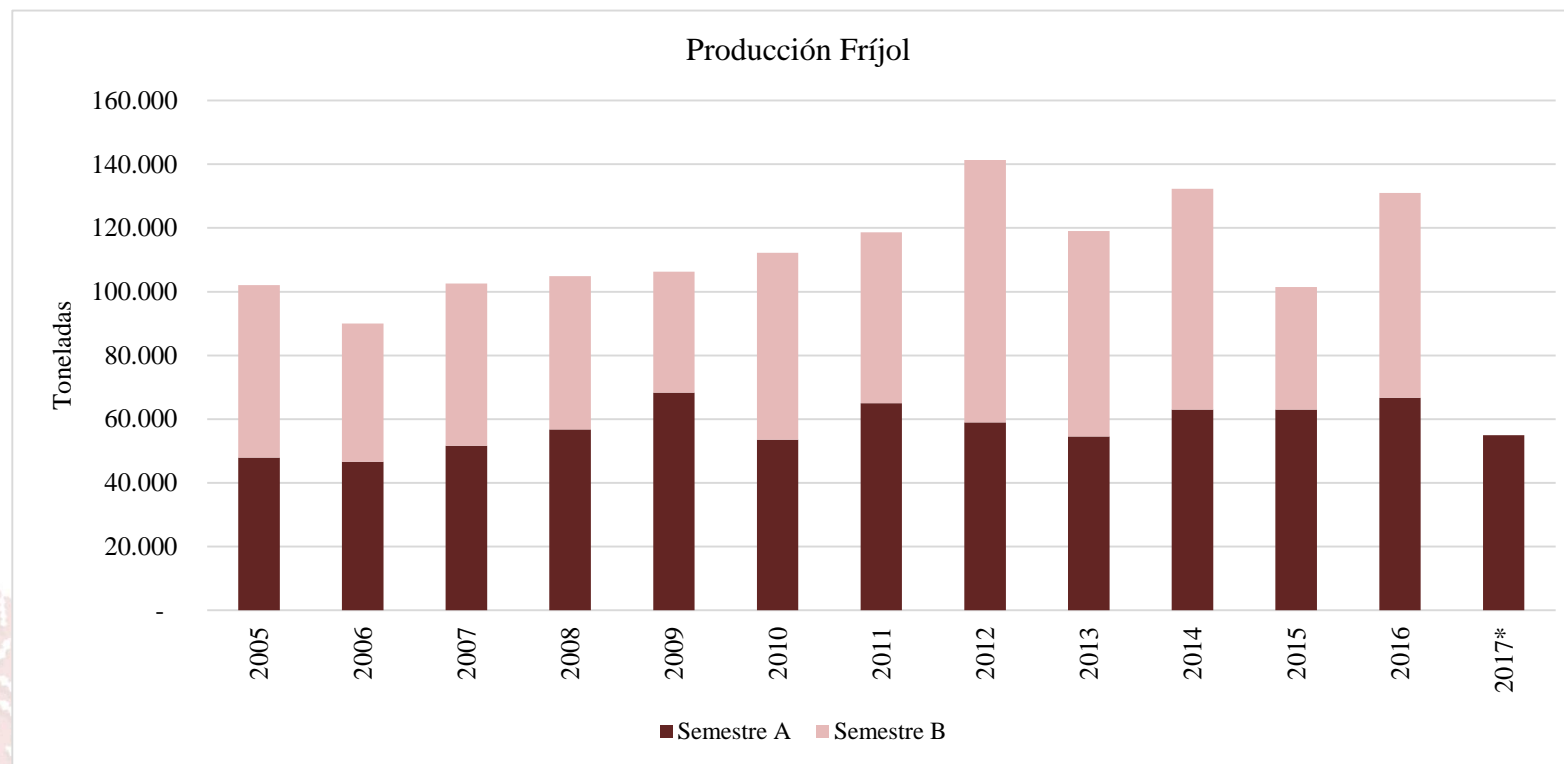
Comportamiento áreas sembradas frijol semestre A



Áreas Frijol	2005	2006	2007	2008	2009	2010	2011	2012	2013	2014	2015	2016	2017*
Semestre A	43.148	40.986	45.700	50.663	56.115	44.629	50.834	50.509	47.938	54.186	50.293	55.147	50.840
Semestre B	52.493	43.191	45.588	43.687	52.902	49.624	55.815	59.123	46.321	53.080	44.048	49.993	-
Total	95.641	84.177	91.288	94.350	109.017	94.253	106.649	109.632	94.259	107.266	94.341	105.140	50.840

*Área sembrada a junio

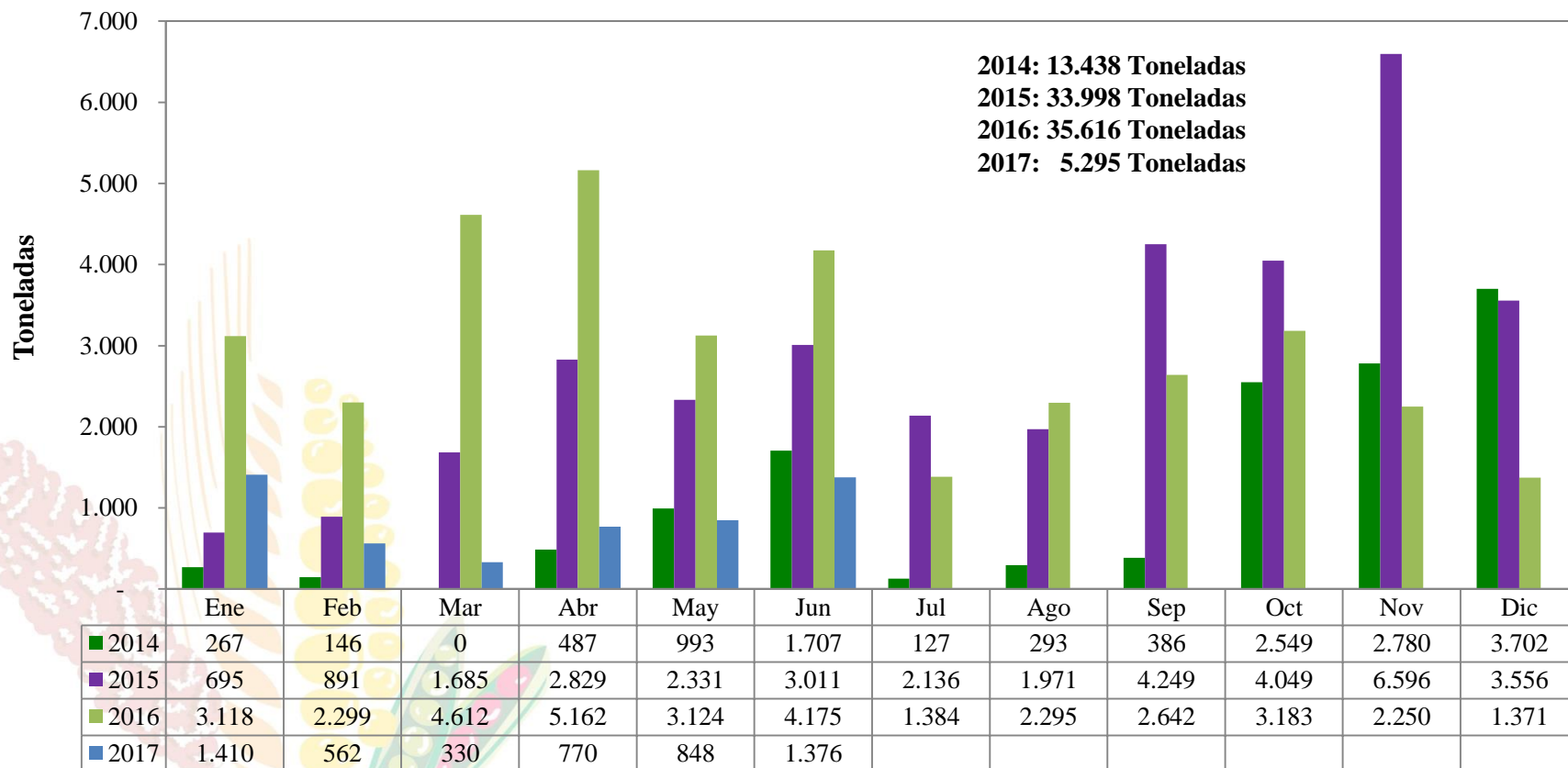
Producción de frijol (toneladas)



Frijol	2005	2006	2007	2008	2009	2010	2011	2012	2013	2014	2015	2016	2017*
Semestre A	47.901	46.598	51.597	56.773	68.333	53.508	64.965	58.995	54.549	62.981	62.974	66.743	54.943
Semestre B	54.163	43.424	50.919	48.057	37.933	58.680	53.641	82.354	64.519	69.348	38.523	64.245	
Total	102.064	90.022	102.516	104.830	106.266	112.188	118.606	141.349	119.068	132.329	101.497	130.988	54.943

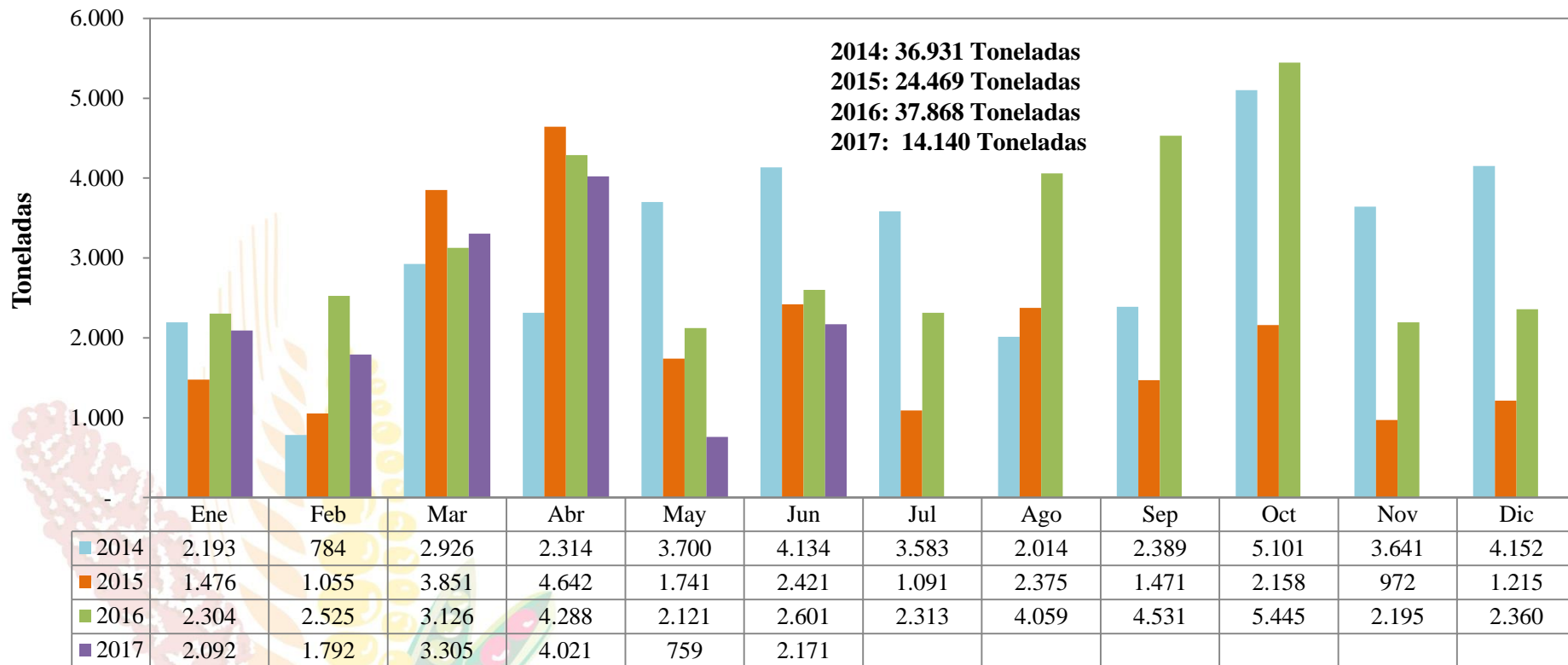
*Producción a junio

Comportamiento importaciones frijol



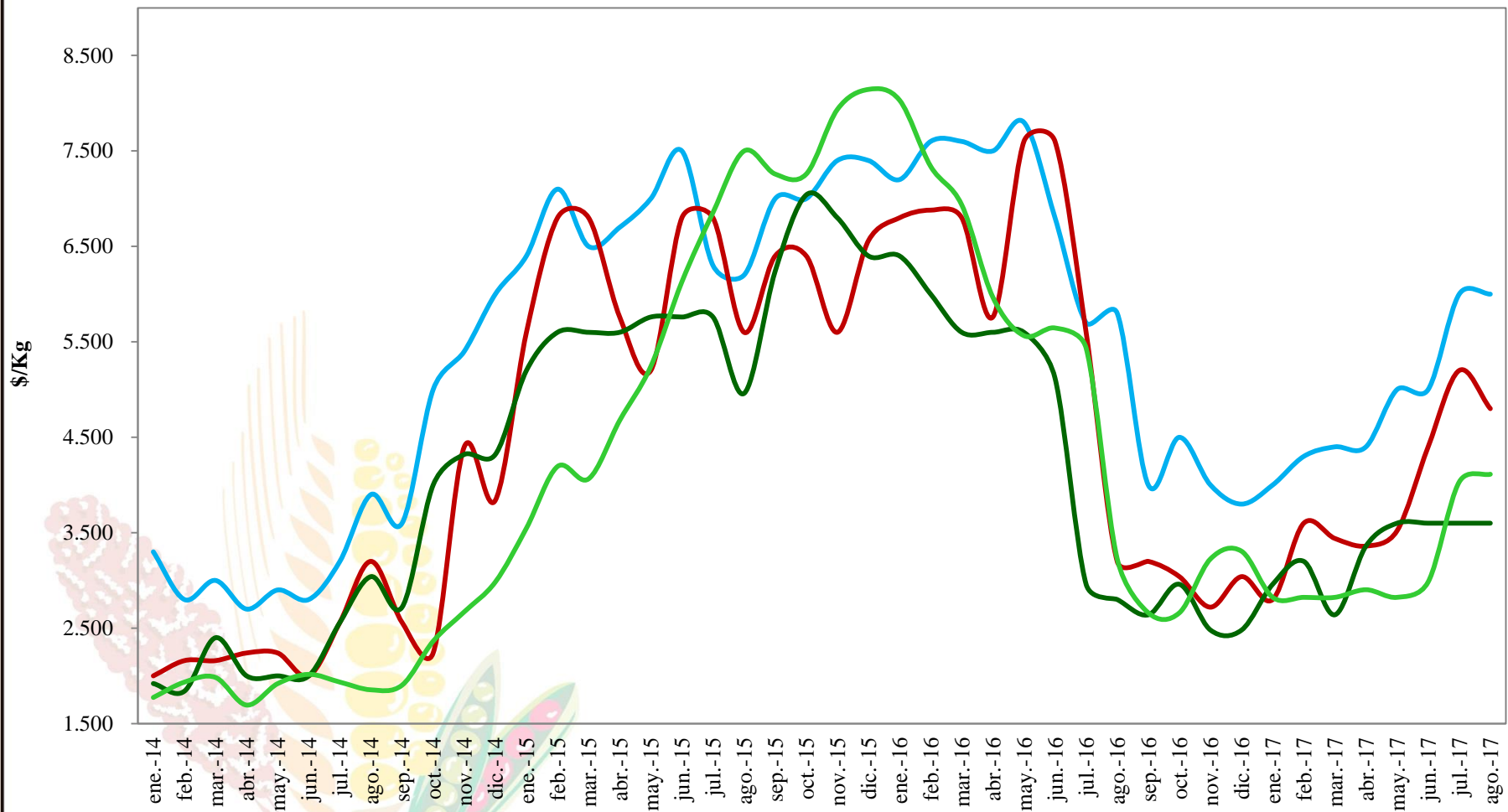
Fuente: DIAN

Comportamiento importaciones arveja



Fuente: DIAN

Comportamiento precio nacional frijol cargamento rojo



Fuente: Informes Regionales Fenalce.

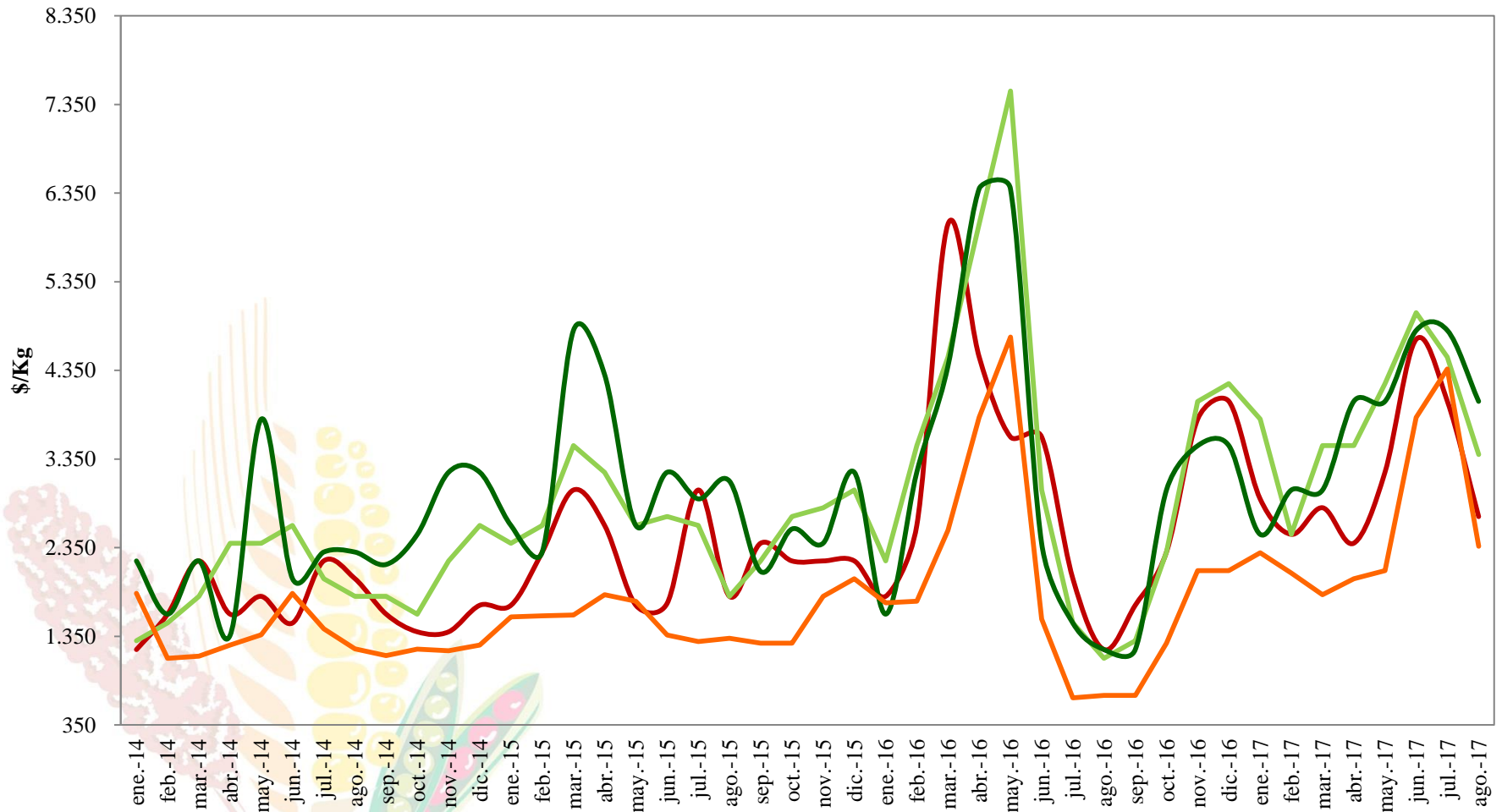
Antioquia

Cundinamarca

Huila

Nariño

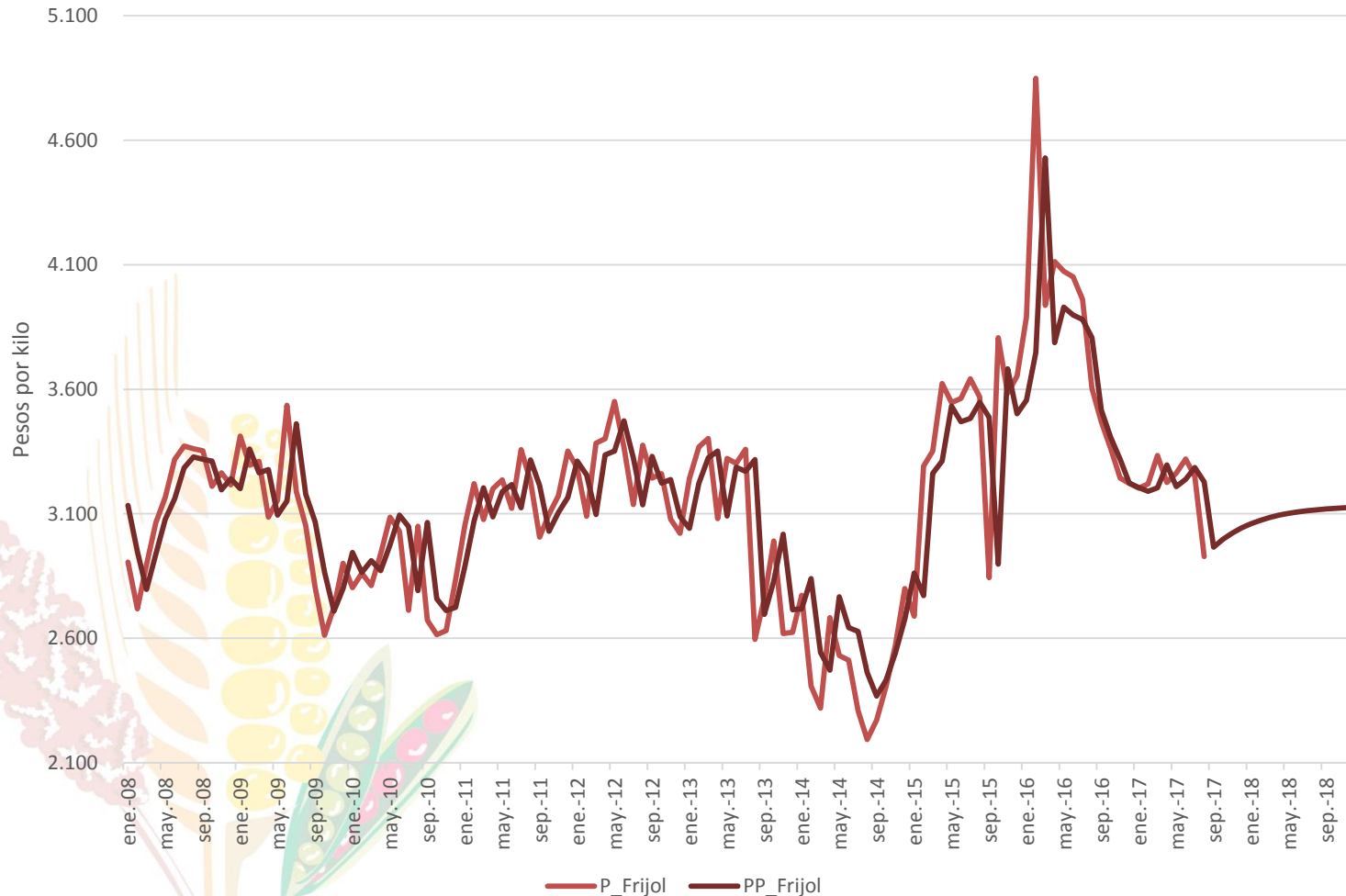
Comportamiento precio nacional arveja verde



Fuente: Informes regionales Fenalce

— Antioquia — Boyacá — Cundinamarca — Nariño

Proyección precio nacional de fríjol

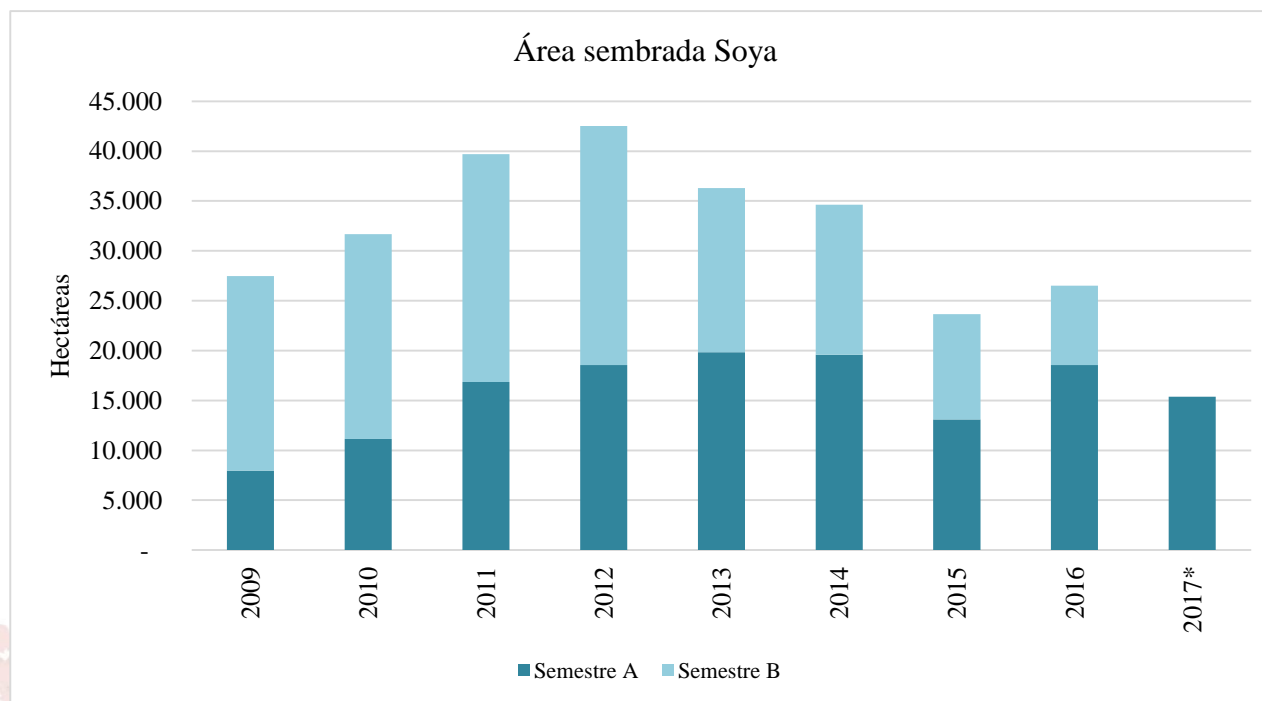


Situación Soya

Tercer trimestre 2017



Comportamiento áreas sembradas soya semestre A



Soya	2009	2010	2011	2012	2013	2014	2015	2016	2017*
Semestre A	7.980	11.150	16.857	18.538	19.842	19.570	13.100	18.550	15.365
Semestre B	19.500	20.513	22.855	23.990	16.440	15.050	10.565	7.965	-
Total	27.480	31.663	39.712	42.528	36.282	34.620	23.665	26.515	15.365

*Área sembrada a junio

Comportamiento soya chicago

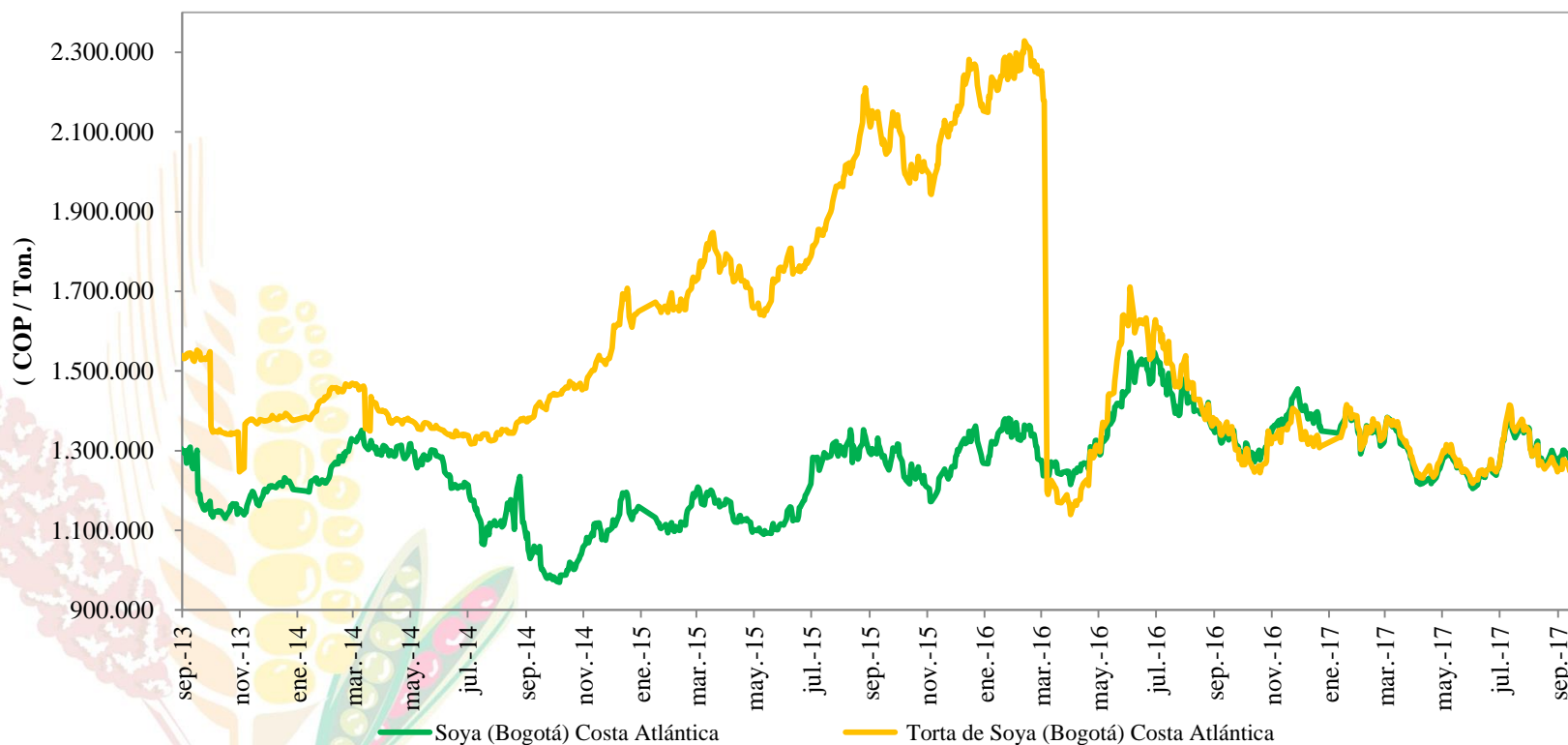
Precio internacional soya



Fuente: CME

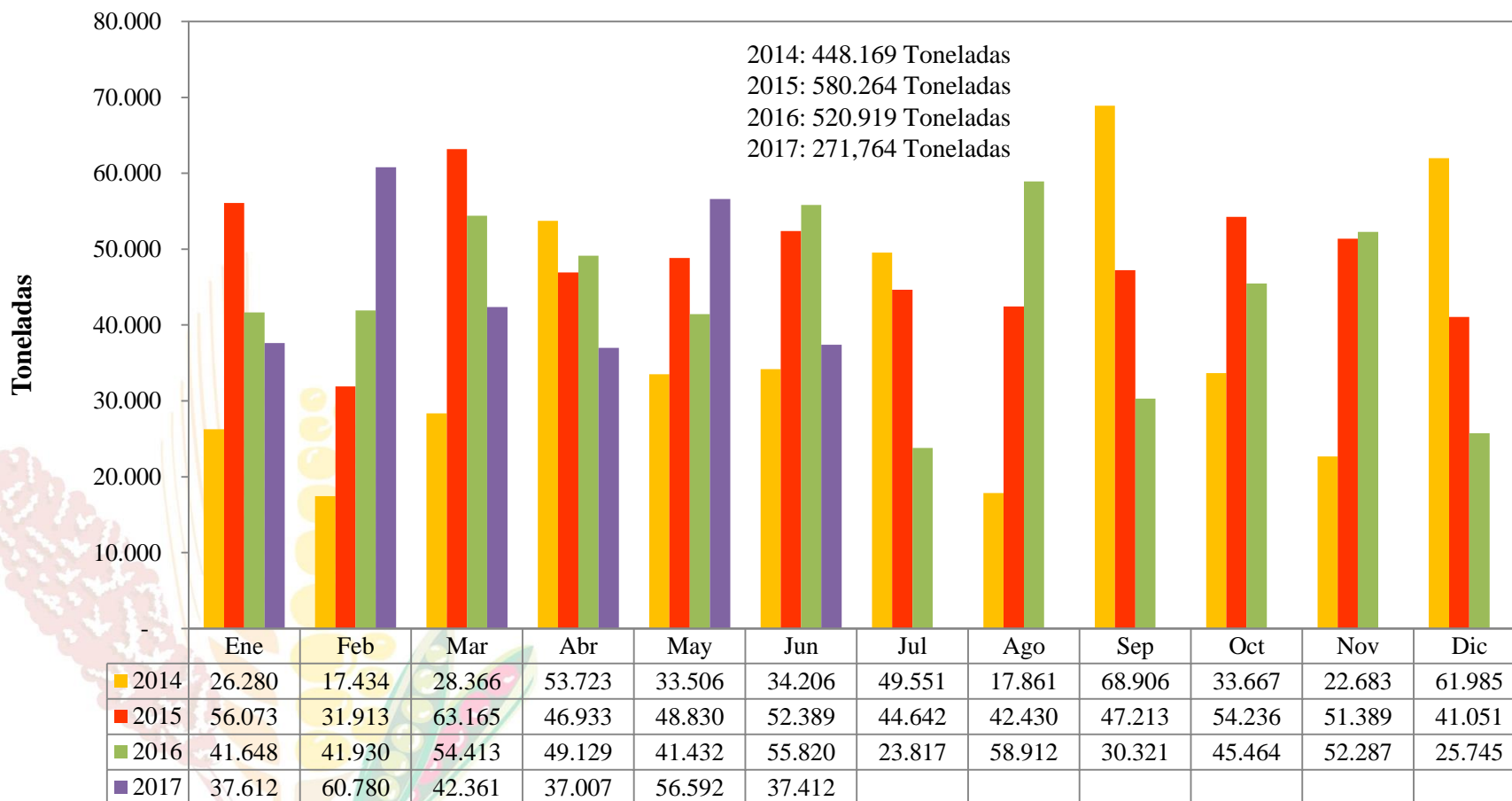
Costo de soya y torta de soya puesto en Bogotá

Costo de importación soya y torta de soya puesto en puerto – Bogotá



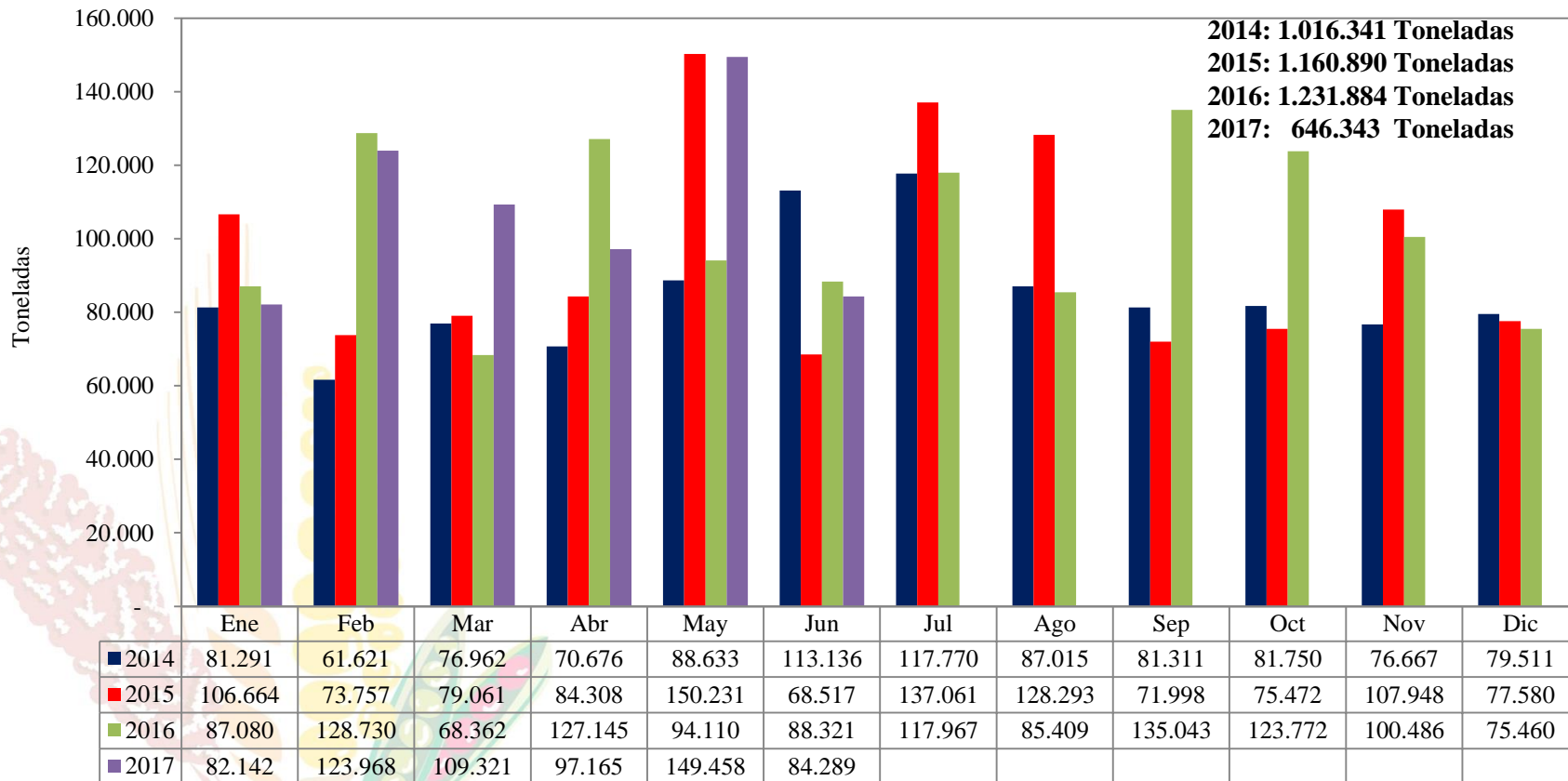
Fuente: CME y Fenalce

Comportamiento importaciones soya



Fuente: DIAN

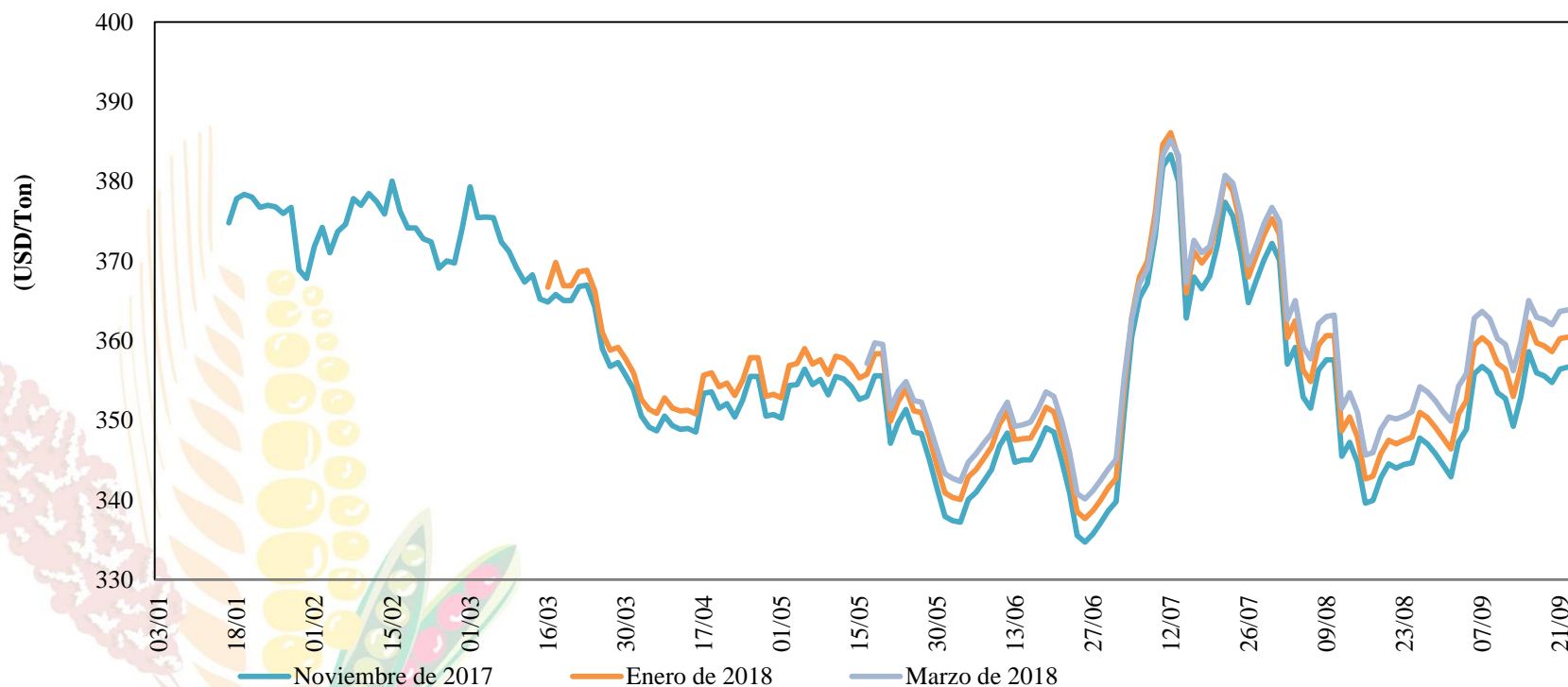
Comportamiento importaciones torta de soya



Fuente: DIAN

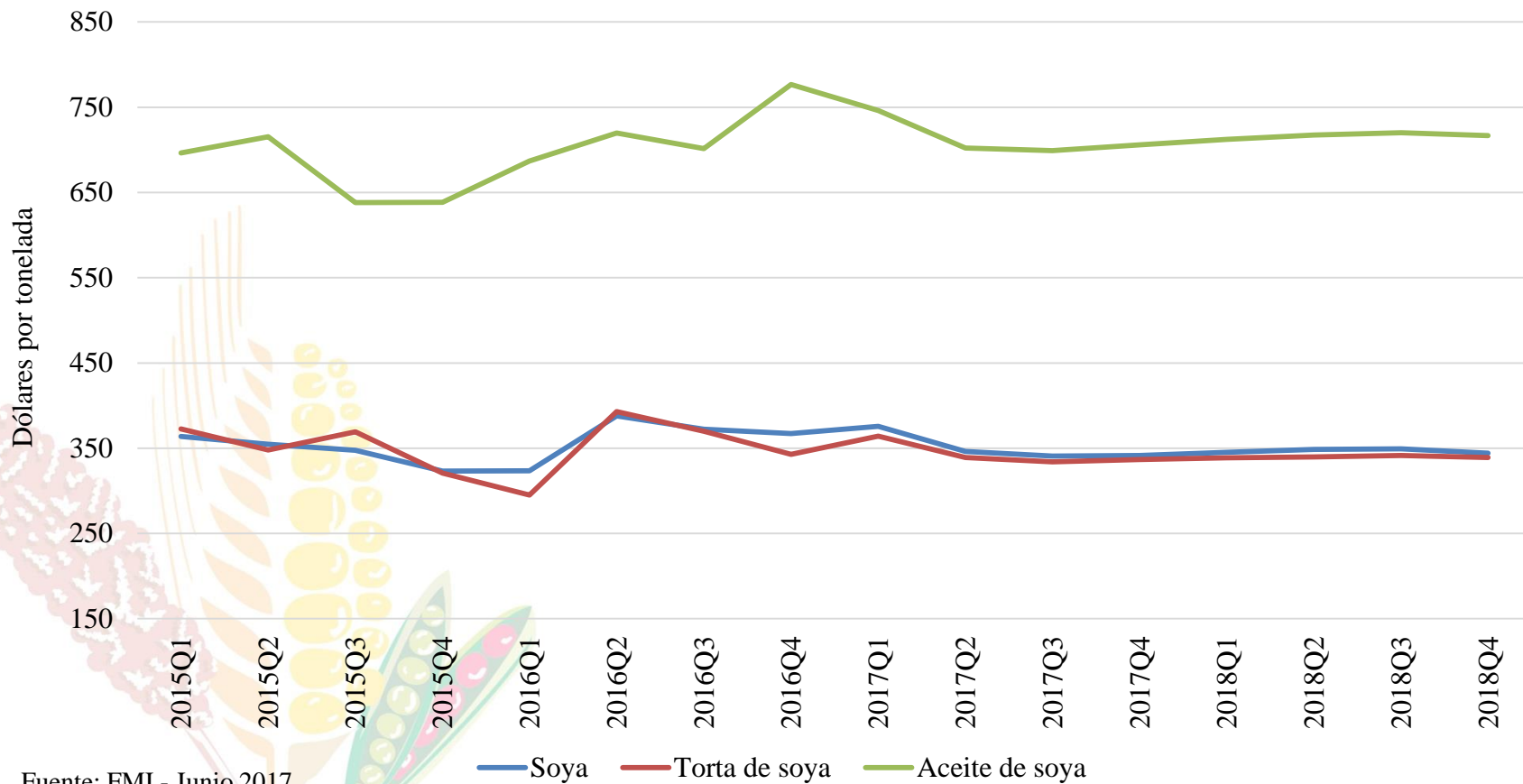
Contratos más cercanos de soya en Bolsa de Chicago (CME)

Comportamiento de los Contratos más cercanos de Soya en Bolsa de Chicago (CME) - Año 2017



Fuente: CME

Proyecciones precios soya - puntualizando 2017 - 2018



Fuente: FMI - Junio 2017

Informe USDA Septiembre – Campaña 2017/18



Inventarios en EE.UU (en millones de toneladas)

USDA Septiembre	USDA Agosto	Promedio privados	USDA 2016/17	USDA 2015/16
12,93	12,94	12,08	9,4	5,35

Inventarios mundiales (en millones de toneladas)

USDA Septiembre	USDA Agosto	Promedio privados	USDA 2016/17	USDA 2015/16
97,53	97,78	97,39	96,98	77,74

Producción en EE.UU (en millones de hectáreas)

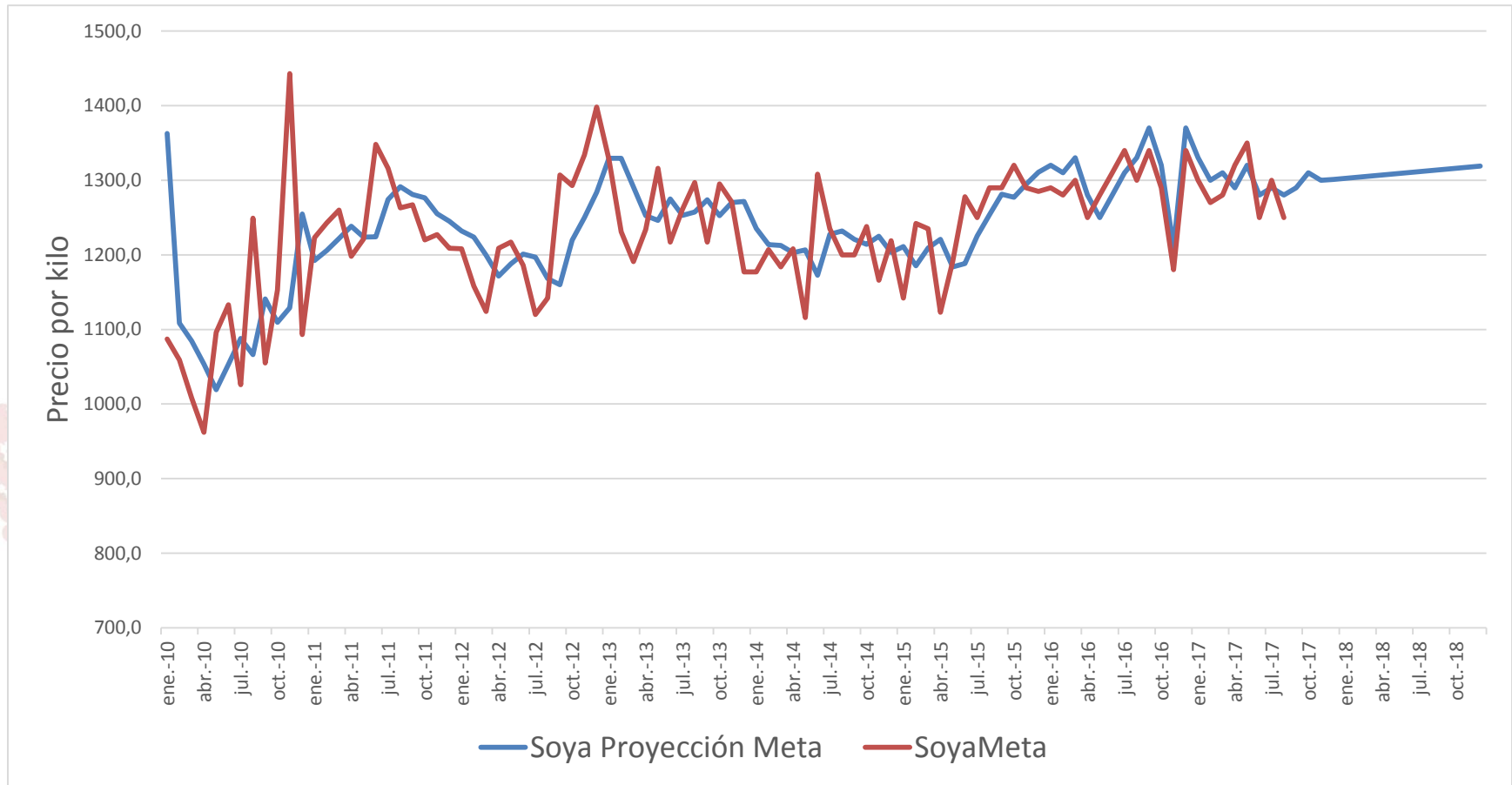
USDA Septiembre	USDA Agosto	Promedio privados	USDA 2016/17	USDA 2015/16
120,59	119,23	117,79	117,21	

Estado de los cultivos de soya en Estados Unidos por el USDA



- Se sembraron 36,22 millones de hectáreas, frente a 33,75 millones de hectáreas de 2016.
- El USDA confirma el inicio de la cosecha en un 4%.
- En su valoración sobre la condición de las plantas, el USDA ponderó el 60% de la soya en estado bueno/excelente, por debajo del 73% de un año atrás.
- En Iowa y en Illinois, se estableció un estado bueno/excelente el 61 y el 57% de sus cultivos. Un año atrás, la proporción de plantas en estado óptimo era del 82 y al 79%, respectivamente.
- Se estima un volumen record de producción de 119,23 millones de toneladas, por encima de los 117,21 millones de toneladas de 2016..
- Los inventarios para exportación se calculan en 12,93 millones de toneladas.

Proyección de precio nacional de Soya – Región Meta



Área, producción y rendimiento 2017A



CUADRO COMPARATIVO 2016 A Y 2017 A

Producto	2016 A			2017 A				Var %		
	Área (Ha)	Rendimiento (Ton/Ha)	Producción (Ton)	Área Esperada 2017A (Ha)	Rendimiento Esperada 2017A (Ton/Ha)	Producción Esperada 2017A (Ton)	Área 2017A(Ha)	Área (Ha)	Rendimiento (Ton/Ha)	Producción (Ton)
<i>Maíz Tecnificado</i>	103.927	5,1	533.258	104.075	5,65	590.029	101.597	0%	10%	11%
Maíz Amarillo Tecnificado	60.739	5,3	319.219	61.389	5,84	358.347	57.436	1%	11%	12%
Maíz Blanco Tecnificado	43.188	5,0	214.039	42.686	5,39	231.682	44.161	-1%	9%	8%
<i>Maíz Tradicional</i>	113.824	1,9	220.309	105.301	2,05	215.563	100.478	-7%	6%	-2%
Maíz Amarillo Tradicional	75.157	1,9	139.042	65.362	2,00	130.982	64.070	-13%	8%	-6%
Maíz Blanco Tradicional	38.667	2,1	81.267	39.939	2,12	84.581	36.408	3%	1%	4%
Total Maíz	217.751	3,5	753.567	209.376	3,84	805.592	202.075	-4%	11%	7%
<i>Cereales Sin Maíz</i>	12.260	2,4	29.116	10.056	2,54	25.565	7.711	-18%	7%	-12%
Sorgo	860	4,4	3.796	670	4,92	3.294	650	-22%	11%	-13%
Trigo	6.195	2,4	14.719	4.686	2,50	11.721	3.141	-24%	5%	-20%
Cebada	3.365	2,1	7.079	2.850	2,45	6.970	2.190	-15%	16%	-2%
Avena	1.840	1,9	3.522	1.850	1,94	3.580	1.730	1%	1%	2%
Total Cereales	230.011	3,4	782.683	219.432	3,78	831.157	209.786	-5%	11%	6%
<i>Leguminosas</i>	88.412	2,1	185.985	85.154	2,23	190.062	86.957	-4%	6%	2%
Frijol	54.182	1,2	66.743	53.331	1,23	65.367	50.840	-2%	0%	-2%
Arveja	15.680	4,1	64.467	18.193	4,61	83.804	20.752	16%	12%	30%
Soya	18.550	3,0	54.775	13.630	3,00	40.890	15.365	-27%	2%	-25%

GRACIAS

Departamento de Información Económica y Estadística

Henry Eduardo Vargas Zuleta: hvargas@fenalcecolombia.org

John Ever Balamba Benavides: jbalamba@fenalcecolombia.org

Juan Sebastián Viveros Barrero: jviveros@fenalcecolombia.org

Diana Yurani Torres García: dtorres@fenalcecolombia.org

www.fenalce.org

